



Position de la SVK-ASMPA

Les chiens à face plate

Novembre 2017

(Version raccourcie du document de décembre 2016)

SIGNIFICATION

La brachycéphalie signifie «qui a le crâne court». Il s'agit de chiens ayant une tête courte et un nez plat. Ces dernières années, ces chiens sont devenus très populaires. Le bouledogue français est la race la plus appréciée en Suisse, le carlin le suivant juste derrière. Un nombre important de races canines a ce type de morphologie: le bouledogue anglais, le lhasa apso, le pékinois, le boston terrier, le boxer et le terrier norvégien.

CONSÉQUENCES

La fonction du nez chez le chien n'est pas seulement de nettoyer et réchauffer l'air inspiré. Il sert aussi à réguler la température corporelle de l'animal. Le chien ne peut quasiment pas transpirer; c'est pourquoi l'humidification des voies respiratoires lors d'inspiration par le nez et l'élimination de l'air saturée en eau par la gueule sont si primordiales pour une bonne thermorégulation (halètement). Si la surface des voies respiratoires dans le nez importantes pour ce processus manque par faute de place ou si les narines sont ouvertes de manière insuffisantes pour y laisser rentrer assez d'air, les chiens brachycéphales développent une détresse respiratoire (dyspnée).

Si le nez est raccourci, la respiration doit s'intensifier pour une régulation de la chaleur

et un apport en oxygène suffisants. Cette respiration est si amplifiée qu'il advient une pression négative au niveau des narines qui se fermeront de l'intérieur et le palais mou va s'allonger et s'épaissir ce qui amène à un rétrécissement des voies respiratoires supérieures. Parfois l'estomac est soumis à cette pression négative lors d'inspiration forcée; il sera déplacé en avant, provoquant souvent des vomissements et régurgitations.

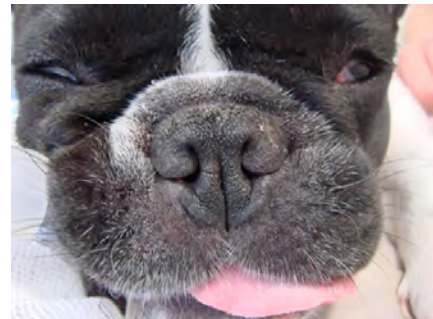


Illustration 1: bouledogue français avec des narines très «pincées», image: Daniel Koch

SOUFFRANCE DE CES CHIENS

Ces problèmes respiratoires sont décelés dès dans les premiers mois de vie. Les symptômes typiques sont un ronflement excessif et un sifflement lors d'inspiration. La condition physique du chien en est réduite. Avec une température externe de 20 degrés, seules des balades courtes seront possibles car de tels chiens ne peuvent pas respirer et réguler leur température corporelle simultanément.



THÉRAPIES

Opérations chirurgicales:

Elargissement des narines, raccourcissement du voile du palais, plastique au niveau du larynx pour le rendre moins étroit, ablation des conches dans le nez.

MESURES PROPHYLACTIQUES

Pour éviter de telles chirurgies, il est nécessaire de produire des chiens avec des nez plus longs. Autrefois, beaucoup de chiens brachycéphales avaient des nez plus allongés. Actuellement, deux races représentent ces anciennes morphologies: le retromops (carlin à nez plus long) et le bouledogue continental. En Suisse et dans les pays voisins, les éleveurs s'efforcent de se tenir aux lois sur la protection des animaux. Certains clubs de races ont introduit des tests de condition physique déterminant si l'animal est apte à l'élevage.

Mais malheureusement, plus de la moitié des chiens brachycéphales sont importés de pays ne respectant pas les lois sur la protection animale ou proviennent d'élevages non certifiés.



Illustration 2: photos prises en dans les années 30 et 60.
Les nez sont assez allongés,
image Marie Müller

COMMENT LES PROPRIÉTAIRES PEUVENT AGIR

Posez-vous ces questions avant l'acquisition d'un chien brachycéphale:

1. Doit-il vraiment être un chien avec un nez plat ou plutôt un chien de petite taille mais avec un nez plus long ? Plus de carlins et bouledogues seront achetés, plus ils seront «produits» dans des conditions déplorables. Cela suit la loi du marché.
2. De quel élevage provient le chien ? Est-ce un élevage reconnu ? Est-ce qu'après l'achat du chiot, l'éleveur sera encore joignable ? Malheureusement, un grand nombre de chiots sont vendus sur des aires d'autoroutes près des frontières et passe d'un coffre de voiture à l'autre. Sur internet, les petites annonces de vente de chiots proviennent essentiellement des pays de l'Est.
3. Ai-je eu l'occasion de pouvoir voir les parents et respirent-ils normalement ? La brachycéphalie est héréditaire ; ainsi l'état respiratoire du père comme de la mère est décisif sur la future capacité respiratoire des descendants. Les «ronflements» ne doivent pas être considérés comme un bruit normal.

Plus la population sera sensibilisée à la problématique de ces races, plus nous pourrons tendre à un retour en arrière avec un rallongement du nez. Leur caractère affectueux si apprécié perdurera. Les vétérinaires en général et plus précisément l'association suisse de médecine des petits animaux souhaite expressément que ces problèmes de respiration si nuisibles chez les chiens à nez plat appartiennent bientôt au passé et appellent donc à une amélioration de la situation actuelle.

DR. MED. VET. DANIEL KOCH

Dipl. ECVS,
Chirurgien pour petits animaux,
Diessenhofen